

**Муниципальное автономное дошкольное образовательное учреждение  
«Детский сад №2 компенсирующего вида»**

Принято.  
На Педагогическом Совете  
Протокол №\_\_\_\_  
От «\_\_» \_\_\_\_\_ 2024года

Утверждаю.  
Заведующий МАДОУ№2

\_\_\_\_\_ Т.Л. Блуд

Приказ №\_\_\_\_\_  
От «\_\_» апреля 2024 года

**Отчет  
о проведении самообследования  
за 2023 год МАДОУ№2  
(аналитическая часть №1)**

## Содержание отчёта

№п/п	Наименование раздела (подраздела)	Стр.
	<b>МАДОУ№2</b>	
<b>I</b>	<b>Аналитическая справка</b>	3
<b>1.</b>	<b>Общие сведения об организации</b>	3
<b>2.</b>	<b>Система управления организацией</b>	6
<b>3.</b>	<b>Оценка образовательной деятельности</b>	8
<b>3.1.</b>	Организация образовательной деятельности. Реализуемые программы, режим работы	8
<b>3.2.</b>	О реализации образовательной деятельности по отдельным направлениям (результаты педагогической диагностики)	10
<b>3.3.</b>	Воспитательная работа	13
<b>3.4.</b>	Дополнительное образование	16
<b>3.5.</b>	Участие учреждения в инновационной деятельности	16
<b>4.</b>	<b>Оценка функционирования внутренней системы качества образования(ВСОКО)</b>	20
<b>4.1.</b>	Локальный акт, регламентирующий внутреннюю систему оценки качества образования	20
<b>4.2.</b>	Результаты оценки качества образования по направлениям ВСОКО.	21
<b>4.3.</b>	Удовлетворенность качеством образования	24
<b>4.4.</b>	Оценка учебно-методического и библиотечно-информационного обеспечения	25
<b>5.</b>	<b>Оценка кадрового обеспечения</b>	27
<b>5.1.</b>	Количество педагогов, укомплектованность штатами, информация об образовании, стаже, квалификационных категориях.	28
<b>5.2.</b>	Об ИКТ-компетенциях педагогов	29
<b>5.3.</b>	Прохождение курсов повышения квалификации, участие в профессиональных конкурсах	29
<b>6.</b>	<b>Оценка материально-технической базы</b>	30
<b>6.1.</b>	Материально-техническое обеспечение для проведения занятий с воспитанниками	30
<b>6.2</b>	Материально-техническое обеспечение для проведения общесадовских мероприятий	31
<b>7.</b>	<b>Заключение</b>	34
<b>8.</b>	<b>Перспективы и планы развития</b>	35
<b>II</b>	<b>Статистическая табличная часть №2.</b>	37

# 1. Аналитическая справка

## Раздел 1. Общие сведения об организации

Наименование ОО	муниципальное автономное дошкольное образовательное учреждение «Детский сад №2 компенсирующего вида» (МАДОУ № 2).
Юридический адрес	184511, Россия, Мурманская область, город Мончегорск, Проспект Metallургов, дом 10
Фактический адрес	184511, Россия, Мурманская область, город Мончегорск, проспект Metallургов, дом 10; 184511, Россия, Мурманская область, город Мончегорск, проспект Metallургов, дом 21 а
Телефон	8(81536)7-27-81, факс 8(81536)7-27-81; 8(81536)7-40-23, факс 8(81536)7-40-23
Электронная почта	dou2@edumonch.ru
Адрес сайта в Интернете:	www:dou2.ucoz.ru,
Руководитель	Блуд Татьяна Леонидовна
Режим работы	Пятидневная рабочая неделя, в режиме полного дня. График работы учреждения с 07.00 до 19.00. Выходные дни: суббота, воскресенье, праздничные дни. В предпраздничные дни продолжительность рабочего дня сокращена на один час. Работа групп организована и функционирует в режиме 12-часового пребывания детей.
Информация об учредителе	Учредителем и собственником имущества учреждения является муниципальное образование город Мончегорск с подведомственной территорией. Функции и полномочия Учреждения осуществляет <a href="#">администрация города Мончегорска</a> .
Реквизиты лицензии на образовательную деятельность	Регистрационный номер 14-20 от 17.02.2020 г., серия 51Л01.№0000821, бессрочная (основание приказ Министерства образования и науки Мурманской области от 17.02.2020 г. №256); Приложение к Лицензии серия 51П01.№0001621, регистрационный номер 14-20 (на основании приказа Министерства образования и науки Мурманской области от 17.02.2020 № 256).
Реквизиты лицензии на медицинскую деятельность	ЛО-51-01-001578 от 20.05.2016 г. серия ЛО-52.№0000497 Лицензия выдана Министерством здравоохранения Мурманской области).
Свидетельство о государственной регистрации права на закрепление здания детского сада на праве оперативного управления	51-51-04/005/2006-753 от 09.02.2016 г. Выдано Управлением Федеральной службы регистрации, кадастра и картографии по Мурманской области (Управлением Росреестра по Мурманской области).
Свидетельство о государственной регистрации	51-51-04/005/2008-322 от 10.02.2016 выдано Федеральной Службой государственной регистрации, кадастра и картографии (Управление Росреестра по Мурманской области).

<p>права на постоянное пользование земельным участком (бессрочное)</p>	
<p>Взаимодействие с организациями - партнерами</p>	<p>Преимственность в работе с социальными партнерами.  Для обеспечения реализации задач образовательной программы коллектив МАДОУ № 2 успешно сотрудничает с органами исполнительной власти, а также с организациями образования, культуры, физкультуры и спорта.  С учреждениями образования и культуры взаимодействие осуществляется на основе договоров о сотрудничестве и планов мероприятий совместной деятельности.  Цель сотрудничества: оказание методической помощи, решение вопросов финансирования, а также максимальное расширение образовательного пространства, обеспечивающее эффективную социализацию воспитанников.  Партнерами МАДОУ № 2 являются:</p> <ul style="list-style-type: none"> <li>✓ Муниципальное бюджетное учреждение «Центр ресурсного обеспечения учреждений образования, культуры, физической культуры города Мончегорска». (МБУ «ЦРО»);</li> <li>✓ Муниципальное бюджетное учреждение «Центр психолого–педагогической, медицинской помощи «Доверие» (МБУ ЦППМСП «Доверие»);</li> <li>✓ Муниципальное бюджетное общеобразовательное учреждение «Средняя общеобразовательная школа № 8 с углубленным изучением английского языка» (МБОУ ОШ № 8);</li> <li>✓ Муниципальное бюджетное общеобразовательное учреждение «Общеобразовательная школа № 14», (МБОУ ОШ № 14);</li> <li>✓ Муниципальное бюджетное учреждение культуры «Музей истории города Мончегорска» (Музей истории города);</li> <li>✓ Муниципальное автономное учреждение «Мончегорский городской центр культуры» (МАУ ГМЦК);</li> <li>✓ ОГИБДДО МВД России по городу Мончегорску,</li> <li>✓ Муниципальное бюджетное учреждение культуры «Мончегорская централизованная библиотечная система» (МБУ ЦБС) (сетевая форма взаимодействия);</li> <li>✓ Муниципальное бюджетное учреждение культуры «Мончегорский музей цветного камня имени В.Н. Дава»;</li> </ul> <p>Пожарная–спасательная часть № 10 ФГКУ «20 ФПС по Мурманской области».</p>

**Тип образовательной организации** - дошкольная образовательная организация.

**Организационно-правовая форма** – автономное учреждение. Филиалов образовательная организация не имеет.

Территория ограждена.

МАДОУ № 2 состоит из 2-х зданий, которые находятся в жилом районе города вдали от производящих предприятий, расположенных по адресам:

- 1-е здание (**проспект Metallургов, дом10**).

Детский сад введен в эксплуатацию 16 февраля 1993 года.

Фактическая площадь участка МАДОУ № 2 – 3272 м<sup>2</sup>. Общая площадь детского сада – 892 м<sup>2</sup> (кадастровый №51:10:02 01 03:0018). Территория учреждения включает в себя игровые, спортивные, хозяйственные зоны, тропинки, игровые площадки, частично закрыта деревьями и кустарниками. Для развития двигательной активности детей игровые участки оснащены спортивными сооружениями и малыми архитектурными формами. Условия пребывания воспитанников в МАДОУ № 2 соответствует санитарным и гигиеническим нормам, а также нормам охраны здоровья воспитанников и работников.

- 2-е здание (**проспект Metallургов, д.21а**). Детский сад введен в эксплуатацию в 2008 году.

Общая площадь детского сада – 892м<sup>2</sup> (кадастровый №51:10:02 01 03:0018). Территория учреждения включает в себя игровые, спортивные, хозяйственные зоны, тропинки, игровые площадки, частично закрыта деревьями и кустарниками. Для развития двигательной активности детей игровые участки оснащены спортивными сооружениями и малыми архитектурными формами. Условия пребывания воспитанников в детском саду соответствует санитарным и гигиеническим нормам, а также нормам охраны здоровья воспитанников и работников

Согласно п.1. ст.33.2. Федерального закона об образовании в Российской Федерации 273-ФЗ государственная аккредитация в дошкольных образовательных учреждениях не проводится.

Деятельность МАДОУ №2 регламентируют:

○ Конституция РФ,

✓ Закон РФ «Об образовании в Российской Федерации»,

✓ санитарными правилами СП 2.4.3648-20 «Санитарно-эпидемиологические требования к организациям воспитания и обучения, отдыха и оздоровления детей и молодежи» введены в действие 01.01.2021, установить срок действия до 01.01.2027.

✓ Санитарно-эпидемиологических правил СП 3.1/2.4.3598-20

"Санитарно-эпидемиологические требования к устройству, содержанию и организации работы образовательных организаций и других объектов социальной инфраструктуры для детей и молодежи в условиях распространения новой коронавирусной инфекции (COVID-19)" (с

изменениями и дополнениями) (с изменениями на 21 марта 2022 года) действует до 1 января 2024 года.

✓ санитарные правила и нормы СанПиН 1.2.3685-21 "Гигиенические нормативы и требования к обеспечению безопасности и (или) безвредности для человека факторов среды обитания" с 01.03.2021. Установить срок действия до 01.03.2027.

✓ Устав МАДОУ № 2, нормативно - правовые акты федерального, регионального и муниципального уровней в области образования, локальные акты, распоряжения и приказы администрации учреждения.

Дошкольное учреждение имеет современную информационно-техническую базу. Имеются технические и другие средства обучения в достаточном количестве. Педагогам обеспечен доступ к информационно-телекоммуникационным сетям и базам данных, учебным и методическим материалам, материально-техническим средствам обеспечения образовательной деятельности.

**Вывод:** муниципальное автономное дошкольное образовательное учреждение «Детский сад № 2 компенсирующего вида» функционирует в соответствии с действующими нормативными документами Российской Федерации в сфере образования.

## Раздел 2. Система управления организацией

Управление МАДОУ № 2 осуществляется в соответствии с Уставом МАДОУ № 2 и законодательством Российской Федерации, муниципальными правовыми актами и строится на принципах единоначалия и коллегиальности.

Руководство деятельностью Учреждения осуществляет - Заведующий, за исключением вопросов, отнесенных Федеральными законами, муниципальными нормативными правовыми актами.

Заведующий Учреждения аттестован на высшую квалификационную категорию по должности «Руководитель образовательного учреждения».

Таблица 1

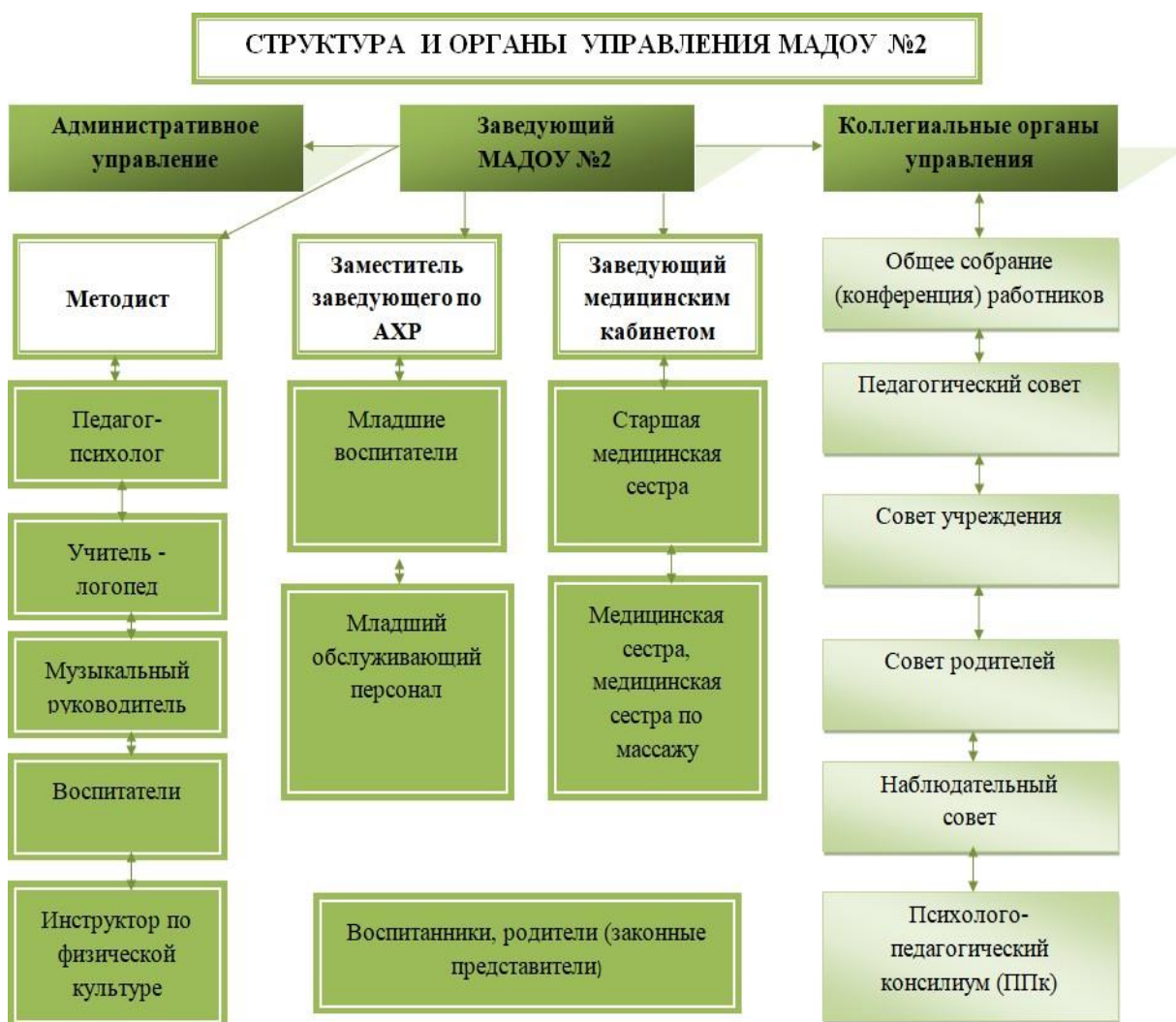
Наименование органа	Функции
Заведующий	Осуществляет общее руководство детским садом. Управляет учреждением. Контролирует работу и обеспечивает эффективное взаимодействие структурных подразделений детского сада, Утверждает штатное расписание, отчетные документы детского сада.
Общее собрание (конференция) работников	Содействует осуществлению управленческих начал, развитию инициативы работников; реализует право на самостоятельность МАДОУ № 2 в решении вопросов, способствующих оптимальной организации образовательного процесса и финансово-хозяйственной деятельности.
Педагогический совет	Обеспечивает реализацию ФГОС ДО, развитие и совершенствование образовательной деятельности в МАДОУ № 2, повышение профессионального мастерства педагогических работников.

Совет учреждения	Осуществляет общее руководство МАДОУ № 2 в соответствии со стратегическими документами.
Совет родителей	Рассматривает вопросы: развития образовательной организации, финансово - хозяйственной деятельности, материально – технического обеспечения. Обеспечивает и соблюдает защиту законных прав и интересов воспитанников, организует работу с родителями (законными представителями).

Коллегиальными органами управления Учреждения являются: Общее собрание (конференция) работников Учреждения, Педагогический совет, Совет Учреждения, Совет родителей.

Подробная структура, порядок формирования, компетенция данных органов управления регулируются соответствующими Положениями и закреплены Уставом МАДОУ №2. Все они являются органами стратегического управления и мониторинга по всем видам деятельности образовательного учреждения. Решения, принятые коллегиальными органами в рамках отведенной им компетенции, имеют императивный характер, т. е. обязательны для исполнения участников образовательных отношений.

Схема1



Отношения МАДОУ № 2 с родителями (законными представителями) воспитанников регулируются в порядке, установленном Федеральным законом "Об образовании в Российской Федерации" от 29.12.2012 № 273-ФЗ, Федеральный закон от 31.07.2020 № 304-ФЗ "О внесении изменений в Федеральный закон "Об образовании в Российской Федерации" по вопросам воспитания обучающихся и Уставом учреждения, локальными нормативными актами.

Управление Учреждением осуществляется на основании локальных документов, утвержденных в установленном порядке:

- ✓ Штатного расписания;
- ✓ Трудовых договоров (эффективных контрактов) между администрацией и работниками;
- ✓ Правил внутреннего трудового распорядка детского сада;
- ✓ Коллективного договора между администрацией и профсоюзным комитетом;
- ✓ Должностных инструкций работников с учетом утвержденных Профессиональных стандартов;
- ✓ Договора об образовании по образовательным программам дошкольного образования между МАДОУ № 2 и родителями (законными представителями);
- ✓ Инструкций по организации охраны жизни и здоровья воспитанников и работников детского сада;
- ✓ Годового плана работы детского сада;
- ✓ Планов работы и рабочих программ узких специалистов, планов работы воспитателей;
- ✓ Приказов заведующего и других локальных актов и др.

**Вывод:** Структура и механизм управления определяют стабильное функционирование детского сада. Демократизация системы управления способствует развитию инициативы: педагогов, родителей (законных представителей), воспитанников (участников образовательных отношений).

### **Раздел 3. Оценка образовательной деятельности**

#### **3.1. Организация образовательной деятельности.**

##### **Реализуемые программы, режим работы**

Организация образовательной деятельности в учреждении регламентируется адаптированной образовательной программой дошкольного образования (далее - образовательная программа), которая разрабатывается и утверждается учреждением самостоятельно в соответствии с федеральным государственным образовательным стандартом дошкольного образования с учетом соответствующих



примерных образовательных программ дошкольного образования и с учетом особенностей психофизического развития и возможностей детей.

Нормативный срок освоения образовательной программы муниципального автономного дошкольного образовательного учреждения «Детский сад № 2 компенсирующего вида» - 4 года.

Численность обучающихся МАДОУ № 2 по реализуемой адаптированной образовательной программе дошкольного образования для детей с ТНР за счет бюджетных ассигнований 95 воспитанника (январь-август 2023) и 92 воспитанников (сентябрь – декабрь 2023).

Контингент воспитанников детского сада представлен дошкольниками следующих возрастных категорий:

Таблица 2

Наименование групп	Январь –май 2023	Сентябрь–декабрь 2023
Разновозрастная (младше-средняя) группа	1	0
Младшая группа	1	0
Младше-средняя группа	0	1
Средняя группа	0	1
Разновозрастная (средне-старшая) группа	3	1
Старшая группа	0	0
Разновозрастная(старше–подготовительная к школе группа )	2	5
Подготовительная к школе группа	1	0
<b>Итого:</b>	<b>8</b>	<b>8</b>

Обучение и воспитание в МАДОУ № 2 осуществлялось на русском языке в соответствии с запросом родителей (законных представителей).

МАДОУ № 2 реализует образовательную программу, разработанную учреждением самостоятельно в соответствии с федеральным государственным образовательным стандартом дошкольного образования на основе:

- Основной образовательной программой дошкольного образования «От рождения до школы» под редакцией Веракса Н.Е., Комаровой Т.С., Васильевой М.А. 3 – изд. Исправленное и дополненное.
- Комплексной образовательной программой дошкольного образования для детей с тяжелыми нарушениями речи (с общим недоразвитием речи) с 3 до 7 лет, автор Нищева Н.В. издание третье, переработанное и дополненное в соответствии с ФГОС ДО. 2015г.
- Адаптированная образовательная программа в части формируемой участниками образовательных отношений дополнена парциальными программами:
- «Умелые ручки». Художественное воспитание детей. И.А. Лыкова – М.: Издательство «Цветной мир»;

- «Умелые пальчики». Конструирование в детском саду. И.А. Лыкова - М.: Издательство «Цветной мир» (для детей 4-5 лет);
- «Добрый мир». Духовно-нравственное воспитание Л.Л. Шевченко - М.: 2014 г. (для детей 5-7 лет)

Программа основана на комплексно-тематическом принципе построения образовательной деятельности и предусматривает решение задач в совместной деятельности взрослого и детей, и самостоятельной деятельности детей в соответствии со спецификой дошкольного образования. Реализация каждой образовательной области предполагает решение специфических задач во всех видах детской деятельности, имеющих место в режиме дня дошкольного учреждения: режимные моменты, игровая деятельность, специально организованные традиционные мероприятия, индивидуальная и подгрупповая работа, самостоятельная деятельность, проектная деятельность, опыты, экспериментирование.

Комплексная система планирования образовательной деятельности способствует эффективности реализации содержания образовательной программы, что позволяет поддерживать качество образования на достаточно высоком уровне.

Режим образовательной деятельности – пятидневная рабочая неделя.

Организация образовательного процесса регламентировалась годовым планом, годовым календарным учебным графиком, режимом работы, расписанием непосредственно-образовательной деятельности.

При составлении расписания учитывался ход недельной умственной нагрузки, работа строится в соответствии с СанПиНом, во время занятий проводятся физкультурные минутки, гимнастика для глаз.

### **3.2. О реализации образовательной деятельности по отдельным направлениям (результаты педагогической диагностики)**

В апреле – мае 2023 года педагоги и специалисты МАДОУ № 2 проводили обследование воспитанников подготовительных групп на предмет оценки сформированности предпосылок к учебной деятельности (23 выпускника).

Подобранные методики позволили оценить уровень сформированности предпосылок к учебной деятельности: возможность работать в соответствии с фронтальной инструкцией (удержание алгоритма деятельности), умение самостоятельно действовать по образцу и осуществлять контроль, обладать определенным уровнем работоспособности, а также вовремя остановиться в выполнении того или иного задания и переключиться на выполнение следующего, возможностей распределения и переключения внимания, работоспособности, темпа, целенаправленности деятельности и самоконтроля.

**Мониторинг развития выпускников  
по образовательным областям за 2023 год**

Таблица 3

Образовательные области реализуемой ОП ДО	Количество выпускников: 23 воспитанников		
	Высокий уровень %	Средний уровень, %	Низкий уровень, %
Социально – коммуникативное развитие	37,25	38,35	24,40
Речевое развитие	28,30	51,10	20,60
Познавательное развитие	32,50	46,75	20,75
Физическое развитие	23,80	49,10	27,10
Художественно – эстетическое развитие	35,30	44,50	20,20

Итоговая диагностика готовности к школьному обучению воспитанников 6-7 лет проводилась по материалам Павловой Н.Н, Руденко Л.Г. «Экспресс-диагностика в детском саду: Комплект материалов для педагогов-психологов детских дошкольных образовательных учреждений. — М.: Генезис» в апреле- мае 2023 года.

Цель: определение уровня готовности детей к обучению в школе.

В обследовании приняли участие 23 воспитанника. Обследование детей проводилось в кабинете педагога – психолога индивидуально.

Диагностические материалы Павловой Н.Н., Руденко Л.Г. по определению психологической готовности детей 6 – 7 лет к школьному обучению состоят из оригинальных методик, позволяющих выявить уровень развития личностных (*произвольность, воля, мотивация, эмоции*) и интеллектуальных качеств (*память, внимание, мышление и др.*)

Таблица 4

Уровень развития качеств	2021-2022 учебный год		
	Высокий уровень %	Средний уровень, %	Низкий уровень, %
Личностные	67,90 <b>53,60</b>	32,10 <b>41,50%</b>	0 <b>5,90%</b>
Физические	<b>43,80</b>	<b>48,50</b>	<b>7,70</b>
Интеллектуальные	51,30 44,30 52,75 <b>45,00%</b>	45,60 55,60 41,86 <b>50,20%</b>	3,10 3,10 5,39 <b>4,80%</b>

Таблица 5

	Высокий уровень, %	Средний уровень, %	Низкий уровень, %
Психологическая готовность к школе	33,80%	55,70%	10,50%

**Вывод:** Проанализировав и обобщив данные, полученные в ходе диагностики психологической готовности к школьному обучению (развития психологических процессов у воспитанников), можно сделать вывод о том, что средний уровень развития является преобладающим. Это значит, что большинство воспитанников имеют необходимый и достаточный уровень психического развития для освоения школьной учебной программы в условиях обучения в группе сверстников. Родителям воспитанников, имеющих низкий уровень подготовки к школе, было рекомендовано обратиться на ТПМПК для дальнейшей корректировки образовательного маршрута.

Таблица 6

### Сравнительный анализ выпускников за 2021-2023 годы

2021 год	2022 год	2023 год
43 выпускника	26 выпускников	23 выпускника
Норма речи 28 (65,12%)	Норма речи 18 (69,23%)	Норма речи 17 (73,90%)
Начали обучение в 1-м классе в общеобразовательных школах города:		
43 выпускника	26 выпускников	23 выпускника

**Вывод:** Сравнительный анализ по годам показывает, что результативность работы повысилась.

### Сравнение средних показателей мониторинга за календарный 2023 год

Таблица 7

№ п/п	Направления развития воспитанников	Уровень освоения программы промежуточный мониторинг					
		Май 2023			Сентябрь 2023		
	уровни	В	С	Н	В	С	Н
1.	Познавательное развитие	37,2	43,6	19,2	13,0	28,4	58,6
2.	Речевое развитие	45,4	35,8	18,8	2,4	31,2	66,4
3.	Художественно эстетическое развитие	44,4	38,2	17,4	13,1	29,8	57,1
4.	Социально-коммуникативное развитие	38,5	40,8	20,7	13,0	28,7	58,3
5.	Физическое развитие	36,2	43,4	20,4	17,2	34,6	48,2

**Вывод:** в мае мониторинг показал снижение показателей освоения воспитанниками содержания образовательных областей образовательной программы. Это связано с количеством воспитанников, принимавших участие в итоговой педагогической диагностике. Результаты, полученные в ходе педагогической диагностики, позволяют определить задачи и перспективы дальнейшего проектирования образовательной деятельности в каждой возрастной группе.

### Средний показатель по мониторингу учителей – логопедов за 2023 год

Таблица 8

№ п/п	Направления	Январь 2023			Май 2023			Сентябрь 2023		
		в	с	н	в	с	н	в	с	н
1.	Обучение грамоте	52,2	28,2	19,6	60,3	18,7	21,0	11,6	46,0	42,4
2.	Сформированность лексико – грамматического строя	40,5	41,1	18,4	50,4	32,4	17,2	11,2	40,4	48,4
3.	Развитие Фонематического слуха	41,1	28,5	30,4	54,8	32,8	12,4	09,7	34,2	56,1
4.	Связная речь	31,6	34,3	34,1	42,8	34,2	23,0	10,2	37,5	52,3

**Вывод:** исходя из анализа показателей мониторинга учителей-логопедов можно сделать вывод о том, что в мае отмечается динамика в речевом развитии детей с ТНР.

### 3.3. Воспитательная работа

Целью воспитательной работы в МАДОУ № 2 является:

– создание благоприятных социально-педагогических условий для максимального развития ребенка, раскрытие его способностей и его самореализации, обеспечение чувства психологической защищенности.

Предмет: система педагогических средств и методов для развития личности ребенка в разных видах деятельности.

Задачи:

✓ укрепление психологического и физического здоровья детей, развитие их индивидуальных особенностей, коррективировка недостатков развития, оказание психологической помощи ребенку и его семье;

✓ формирование потребности в здоровом образе жизни;

✓ развитие художественных способностей детей;

- ✓ создание потенциальных возможностей посредством развития различных видов художественной деятельности;
- ✓ формирование духовных потребностей детей, родителей, педагогов через общение к искусству и природе.

Главная задача коллектива МАДОУ № 2 не только максимальное развитие личности каждого воспитанника, но и формирование ее готовности к дальнейшему развитию, повышение активности участия родителей в жизни детского сада, осознанию ими доминирующей роли семейного воспитания и роли МАДОУ № 2 как «помощника» семьи в развитии и воспитании детей способствует открытость учреждения для родителей, стремление педагогического коллектива к диалогу.

Воспитательная работа строилась с учетом индивидуальных особенностей детей, с использованием разнообразных форм и методов, в тесной взаимосвязи воспитателей, специалистов и родителей.

Чтобы выбрать стратегию воспитательной работы, в 2023 году проводился анализ состояния семей воспитанников.

### Характеристика семей по составу:

Таблица 9

<b>Состав семьи 2022</b>	<b>Количество семей</b>	<b>Процент от общего количества Семей воспитанников</b>
Полная	60	82,9%
неполная	11	14,5%
Оформлено опекунство	3	2,6%
<b>Итого:</b>	<b>74</b>	<b>100%</b>

<b>Состав семьи 2023</b>	<b>Количество семьи</b>	<b>Процент от общего количества Семей воспитанников</b>
Полная	64	83,7%
неполная	9	12,5%
Оформлено опекунство	3	3,8%
<b>Итого:</b>	<b>78</b>	<b>100%</b>

### Характеристика семей по количеству детей в семье за 2023 год

Таблица 10

<b>Количество детей в семье</b>	<b>Количество детей</b>	<b>Процент от общего количества семей воспитанников</b>
Один ребёнок	23	29,5%
Два ребёнка	49	62,8%
Три ребёнка	14	17,9%

Четыре ребёнка и более	1	1,3 %
<b>Итого:</b>	86	

**Вывод:** исходя из анализа таблицы можно сделать вывод о том, что в 2023 году преобладает количество семей, имеющих два и более ребенка.

### Участие воспитанников в конкурсах различных уровней в 2023 году

таблица 11

Мероприятия (форма)	Уровень	Кол-во мероприятий	Количество восп-ков, принявших участие	Результат(диплом, грамота, сертификат)
Соревнования	Муниципальный	3	16	дипломы
Конкурс	Муниципальный	4	12	Диплом 1 ст. - 4 Диплом 3ст. -3 Сертификаты -5
Акция	Муниципальный	10	46	сертификаты
Конкурс	Межмуниципальный	12	26	Диплом 1ст.-6 Диплом 2ст.- 9 Диплом 3ст.-4 Сертификат -7
Конкурс	Региональный	5	16	Диплом 1ст.-2 Диплом 2ст.- 4 Сертификаты- 10
Акция спортивная	всероссийская	2	3	Дипломы 1ст.-3
Конкурс	Всероссийский	24	82	Диплом 1ст.-42 Диплом 2ст.- 28 Диплом 3ст.- 12
Олимпиада	Всероссийский	2	8	Диплом 1ст.-2 Диплом 2ст.-2 Диплом 3ст.-3
Конкурс	Международный	9	20	Диплом 1ст.-9 Диплом 2ст.-5 Диплом 3ст.-4 Сертификаты - 2
Олимпиада	Международный	8	23	Диплом 1ст.-6 Диплом 2ст. -4 Диплом 3ст.-6 сертификаты -7

**Вывод:** воспитанники совместно с педагогами, родителями (законными представителями) активно участвовали в конкурсах, соревнованиях различного уровня, в том числе дистанционных.

Имеют награды и поощрения, которые способствуют личностному росту воспитанников, поднимают имидж дошкольного учреждения.

### 3.4. Дополнительное образование

В соответствии с современными требованиями к образованию, с интересами детей и запросами родителей в МАДОУ № 2 организованы платные образовательные и иные услуги, что дает возможность поддержать престиж и укрепить материально-техническую базу дошкольного учреждения, стимулировать сотрудников в зависимости от личного вклада каждого.

таблица 11

№ п/п	Наименование услуги	Количество групп	Численность воспитанников	
			Апрель 2023	Декабрь 2023
1.	«Школа будущего первоклассника»	2	28	30
2.	Индивидуальные занятия с учителем –логопедом	6	4	4

#### **Вывод:**

В МАДОУ № 2 дополнительные общеразвивающие программы реализуются на платной основе.

Для развития дополнительного образования в МАДОУ № 2 в 2024 году планируется информационно-просветительская работа с родителями (законными представителями) и обучающие мероприятия для педагогов.

### 3.6. Участие учреждения в инновационной деятельности

В 2023 году продолжили работу с использованием инновационных технологий. Проведены следующие мероприятия:

#### **Формирование основ научно- технического творчества у дошкольников в МАДОУ №2**

- Опыт работы по формированию основ научно- технического творчества у дошкольников в МАДОУ №2 был представлен в рамках муниципального (Еремеева О.К.- победитель муниципального этапа) и регионального конкурса «Учитель года -2024» «Педагог-дошкольник – 2024».
- Реализация программ дополнительного образования по STEAM-образованию (на курс зачислено и обучаются 20 детей).
- Для продвижения нашей деятельности мы размещаем информацию на официальном сайте МАДОУ№2, а также недавно у нас появилась



страничка в ВК, где можно узнать всю актуальную информацию.  
<http://dou2.ucoz.ru/news/2023-03-26-852>

**Вывод:** реализуемые инновационные технологии способствовали наиболее полному личностному развитию воспитанников, повышали их информативный уровень и совершенствовали развитие детей, давали возможность педагогам реализовывать свой творческий потенциал. Кроме того, педагоги также активно принимали участие в мероприятиях различного рода.

Таблица 12

Педагоги, принимали участие в мероприятиях, организованных другими образовательными организациями Мурманской области:

Ф.И.О. педагога	должность	Тема выступления	Формы работы (конференция, семинар (в т. ч. с ВКС): название, где и когда проводился; курсы повышения квалификации: название, для кого, когда).
Ларионова Оксана Анатольевна, Черных Виктория Игоревна,	педагог-психолог учитель – логопед	«Специфика психолого-педагогического сопровождения детей дошкольного возраста с тяжелыми нарушениями в развитии»	Межмуниципальный г. Апатиты, приказ от 27.11.2023, № 215-3о.
Кузнецова Татьяна Алексеевна	учитель-логопед	«Формирование лексико-грамматических категорий и связной речи у дошкольников с ТНР с помощью современных технических средств»	Межмуниципальный г. Апатиты, приказ от 27.11.2023, № 215-3о.
Сенюрко Елена Валентиновна	учитель-логопед	«Проектная деятельность как способ формирования патриотических чувств у дошкольников в рамках взаимодействия педагогов ДОУ и семьи»	Межмуниципальный г. Апатиты, приказ от 27.11.2023, № 215-3о.

Никулина Татьяна Сергеевна	учитель-логопед	«Коррекция и оптимизация речевого дыхания посредством метода БОС (Биологическая Обратная Связь) Комфорт ЛОГО»	Межмуниципальный г. Апатиты, приказ от 27.11.2023, № 215-3о.
Черных Виктория Игоревна, Федорова Людмила Анатольевна	учитель-логопед; воспитатель	Краткосрочный проект для детей среднего возраста с ТНР «Осень золотая»	Межмуниципальный г. Апатиты, приказ от 27.11.2023, № 215-3о.
Туршатова Ольга Николаевна	воспитатель	«Конспект коррекционно-развивающего занятия для детей старшего дошкольного возраста «Математическая шкатулка»	Межмуниципальный г. Апатиты, приказ от 27.11.2023, № 215-3о.
Чашникова Юлия Владимировна	учитель-логопед	Конспект ОД для детей средней группы по развитию связной речи «Находчивый кот»	Межмуниципальный г. Апатиты, приказ от 27.11.2023, № 215-3о.

Публикации педагогов в 2023 году:

Таблица 13

Ф.И.О. педагога	должность	Название публикации	Данные издания (интернет ресурса), где опубликован
Ларионова О.А. Антонова Т.Н.	педагог-психолог, методист	«Современные подходы к развитию профессиональной компетентности педагогов дошкольного учреждения»	Материалы статей Четвертой Московской Международной научно-практической конференции «Компетенции воспитателя - условие развития навыков будущего у дошкольника». 27-28 сентября 2023 г. / под общ. ред. В.В. Борисовой, Г.Н. Диниц, С.Н. Литвиновой, А.В. Прохоровой, Ю.В. Чельшевой. – Москва : Логомаг, 2023. – 570 с

Блуд Т.Л.	Заведующий	«Практико-ориентированные подходы к реализации STEAM-образования в дошкольном образовательном учреждении»	Материалы статей Четвертой Московской Международной научно-практической конференции «Компетенции воспитателя - условие развития навыков будущего у дошкольника». 27-28 сентября 2023 г. / под общ. ред. В.В. Борисовой, Г.Н. Диниц, С.Н. Литвиновой, А.В. Прохоровой, Ю.В. Чельшевой. – Москва : Логомаг, 2023. – 570 с
-----------	------------	---	---

## **Раздел 4. Оценка функционирования внутренней системы качества образования (ВСОКО)**

### **4.1. Локальный акт, регламентирующий внутреннюю систему оценки качества образования**

В МАДОУ № 2 создана и функционирует внутренняя система оценки качества образования.

Система качества дошкольного образования, реализуемая в соответствии с Положением о внутренней системе оценки качества образования дошкольного образовательного учреждения в МАДОУ №2 утверждено 14.02.2020 года приказ № 21).

В Положении представлена система контроля внутри организации, включающая в себя следующие показатели:

- оценка адаптированной образовательной программы дошкольного образования для детей с ТНР МАДОУ (наличие, структурные компоненты, учета возрастных и индивидуальных особенностей детского контингента, учет потребностей и возможностей всех участников образовательных отношений);
- оценка психолого-педагогических условий реализации АОП (в соответствии с ФАОП ДО) (характер взаимодействия сотрудников с детьми и родителями воспитанников, наличие возможностей для социально- личностного развития ребенка в процессе организации различных видов детской деятельности, игровой деятельности, вариативного развивающего дошкольного образования);
- оценка кадровых условий реализации АОП (квалификация педагогических работников и учебно-вспомогательного персонала, должностной состав, количественный состав реализации АОП, компетенции педагогических работников);
- оценка материально-технических условий реализации АОП (средства обучения и воспитания детей, учебно-методическое обеспечение АОП, материально-техническое обеспечение АОП);
- оценка финансовых условий реализации АОП (средняя заработная плата по учреждению, общий объем финансовых средств, поступивших в МАДОУ, объем финансовых средств от приносящей

- доход деятельности);
- оценка развивающей предметно-пространственной среды (насыщенность, транспортируемость, полифункциональность игровых материалов, вариативность, доступность, безопасность).

### Внутренний контроль

Таблица14

№ п./п.	Тематика контроля	Вид контроля	Объект контроля	№ приказа о проведении контроля
1.	Создание условий в группах для охраны жизни и здоровья детей	предупредительный	Все группы	Приказ от 10.01.2023 № 12
2.	Санитарное состояние пищеблока	текущий	пищеблок	Приказ от 12.03.2023 № 26
3.	Организация образовательной деятельности	предупредительный	Все педагоги	Приказ от 28.09.2023 № 110
4.	Анализ адаптации детей к МАДОУ	итоговый	все группы	Приказ от 28.10.2023 № 128
5.	Создание коррекционно-развивающей среды в группах	предупредительный	все группы	Приказ от 14.11.2023 № 143

**Вывод:** В 2023 году в ходе контрольных мероприятий были выявлены замечания, которые устранялись в строго установленные сроки. Рекомендации, указанные ответственными лицами по результатам контрольных мероприятий, выполнены в срок и в полном объеме.

#### 4.2. Результаты оценки качества образования по направлениям ВСОКО

Показатели детской заболеваемости в 2023 году (в сравнении с прошлым годом) выглядят следующим образом:

#### Сравнительный анализ случаев заболеваемости за 2022 и 2023 года

Таблица 15

Заболевания	2022год	2023год
скарлатина	0	0
пневмония	0	0

ОРВИ	106	94
прочие	14	16
в/оспа	0	0
<b>итого</b>	<b>120</b>	<b>110</b>

**Вывод:** Отмечается снижение количества заболеваемости в связи с изменением количества воспитанников (данные отражены в таблице ниже).

### Сравнительный анализ заболеваемости

Таблица 16

<b>Списочный состав</b>	<b>2022</b>	<b>2023</b>
Средне-списочный состав	91	93
Количество дней, Пропущенных по болезни	792	794
Количество дней, пропущенных одним Ребёнком по болезни	8,7	8,5

**Вывод:** анализируя причины уменьшения детской заболеваемости, коллектив считает, что основные причины кроются в следующем:

- ✓ родителями (законными представителями) воспитанников зачастую скрываются случаи заболевания ребенка в семье, очень часто родители прибегают к самолечению детей, без обращения к врачебной помощи;
- ✓ ранняя выписка не долеченного ребенка после болезни, нежелание брать больничный лист для лечения ребенка вследствие боязни потерять работу.

### Сравнительный анализ групп здоровья

Таблица 17

<b>Группы здоровья</b>	<b>2022 год</b>	<b>2023 год</b>
4 группа здоровья	0	0
3 группа здоровья	13	12
2 группа здоровья	41	42
1 группа здоровья	37	39

Случаев детского травматизма-нет

**Вывод:** В течение 2023 года под контролем старших медицинских сестер в МАДОУ с целью здоровьесбережения и здоровьесобогащения продолжали проводиться профилактические и оздоравливающие платные оздоровительные услуги: кислородный коктейль, релаксирующий массаж.

Системно реализуется план оздоровления в соответствии с возрастными и психологическими особенностями детей, организована консультативная и методическая помощь родителям (законным представителям) воспитанников по вопросам оздоровления. В системе

проводятся занятия с детьми по приобщению их к ценностям здорового образа жизни, в том числе используются дистанционные формы работы, памятки, буклеты, информация на официальном сайте учреждения.

При реализации образовательной программы обучение выстраивается с соблюдением всех требований с целью сохранности здоровья и создания безопасной среды.

### **Результаты адаптационного периода воспитанников, зачисленных в МАДОУ в 2023 году**

Адаптация детей к условиям детского сада проходит удовлетворительно. У основного числа детей, поступивших в детский сад, период адаптации протекал в спокойной форме: за 2023 год поступило 39 детей: (с 01.01.2023 по 31.08.2023 – 4 ребёнка, с 01.09.2023 по 31.12.2023 – 35 детей, из них легкая адаптация -24, средняя -12, тяжелая – 3.

В период адаптации педагоги и родители (законные представители) придерживались гибкого режима дня, который позволил учитывать индивидуальные особенности каждого ребенка.

Для родителей (законных представителей) педагогами оформлены разнообразные консультации по вопросам адаптации детей к условиям МАДОУ, памятки по воспитанию у детей культурно-гигиенических навыков, советы педагога-психолога.

Таким образом, малыши быстро и безболезненно прошли все этапы привыкания к детскому саду, освоились в новых социальных условиях.

В детском саду выполняются все виды здоровьесберегающих технологий: медико-профилактические;

- физкультурно-оздоровительные;
- технологии обеспечения социально-психологического благополучия ребенка;
- здоровьесбережения и здоровьесобогащения;
- валеологического просвещения родителей;
- здоровьесберегающие образовательные технологии в детском саду.

Элементы медико-профилактической технологии:

- организация мониторинга здоровья дошкольников;
- разработка рекомендаций по оптимизации детского здоровья;
- организация и контроль питания детей дошкольного возраста;
- физического развития дошкольников;
- закаливания;
- организация профилактических мероприятий в детском саду;
- организация контроля и помощь в обеспечении требований СанПиН;
- организация здоровьесберегающей среды в МАДОУ.

Виды закаливания, используемые в МАДОУ № 2:

- утренняя и бодрящая гимнастики;

- спортивные досуги, развлечения, экскурсии, мини-походы;
- оздоровительный бег в конце прогулки;
- в зимний период осуществляется обучение детей ходьбе на лыжах;
- сон без маек (в зависимости от погодных условий);
- полоскание полости рта после приёма пищи;
- профилактика простудных заболеваний и кариеса;
- проведена вакцинация детей от гриппа (26,0%) и работников (98,3%);

В детском саду систематически проводится витаминпрофилактика («С» - витаминизация третьего блюда, прием «Ревита», сиропа шиповника, морсов, компотов из свежемороженых ягод). Кроме того, систематически в период заболеваемости ОРВИ в пищу добавляется зеленый лук, чеснок.

В каждой группе установлены закрытые облучатели - бактерицидные лампы. Используемая система закаливающих процедур позволяет повысить сопротивляемость организма ребенка к воздействию внешних факторов, что позволяет стабилизировать состояние здоровья воспитанников.

**Вывод:** в МАДОУ пристальное внимание уделено вопросам сохранения и укрепления здоровья детей, воспитанию основ здорового образа жизни. Вопрос по снижению детской заболеваемости детей останется приоритетным и в следующем учебном году.

#### 4.3. Удовлетворенность качеством образования

С целью повышения качества образования в учреждении и удовлетворения запросов родителей (законных представителей) ежегодно, в мае, коллективом детского сада проводится независимый опрос родителей на предмет удовлетворенности качеством предоставляемых услуг:

Таблица 18

	2022	2023 (данные НОК)
Количество респондентов	91	83
Информированность родителей о деятельности ДОУ	<b>91,19%</b>	<b>100%</b>
Вовлеченность родителей в образовательный процесс	<b>68,70%</b>	<b>87,60%</b>
Удовлетворенность родителей деятельностью ДОУ	<b>82,14%</b>	<b>89,20%</b>
Среднее значение	<b>80,66%</b>	<b>89,78%</b>

**Вывод:** опрос - анкетирование родителей (законных представителей) показал, что большинство родителей проинформированы о деятельности дошкольного учреждения, они готовы включаться в активное

взаимодействие, становясь полноправными участниками образовательного пространства. Необходимо продолжать работу с семьями с целью пропаганды ответственного родительства, мотивировать родителей к дальнейшему сотрудничеству через организацию совместных мероприятий и психолого-педагогическое просвещение. Результаты анализа опроса родителей (законных представителей) свидетельствуют о достаточном уровне удовлетворенности качеством образовательной деятельности.

#### **4.4. Оценка учебно-методического и библиотечно-информационного обеспечения**

С целью взаимодействия всех участников образовательных отношений (педагоги, родители (законные представители), воспитанники), в МАДОУ функционирует официальный сайт, на котором размещена информация, определённая действующим законодательством. В нее внесены необходимые поправки и дополнения в соответствии с Постановлением Правительства РФ от 10.07.2013 № 582 (ред. от 11.07.2020 №1038) "Об утверждении Правил размещения на официальном сайте образовательной организации в информационно-телекоммуникационной сети "Интернет" и обновления информации об образовательной организации"

Сайт является элементом информационной политики образовательного учреждения и обеспечивает открытость и доступность информации о деятельности учреждения.

Создан официальный паблик с социальной сети «Контакт»

В каждой возрастной группе имеются необходимые учебно – методические пособия, рекомендованные для планирования и осуществления грамотной воспитательно – образовательной работы в соответствии с обязательной частью АОП для детей с ТНР МАДОУ № 2.

Развивающая предметно-пространственная среда в группах отвечает современным требованиям и способствует качественной организации образовательной работы с детьми по реализации содержания всех образовательных областей. В группах уютно, комфортно, педагогами организованы разнообразные развивающие центры, оснащенные современной мебелью, игровым оборудованием, дидактическим материалом, которые своевременно обновляются, пополняются, что способствует развитию умений и навыков воспитанников, накоплению опыта деятельности в различных культурных практиках.

Развивающая предметно-пространственная среда учреждения организована на основе принципа комплексирования и гибкого зонирования.

В каждой возрастной группе оформлены зоны развития, наполненные необходимым оборудованием, материалом для организации



разных видов детской деятельности.

На территории МАДОУ №2 созданы условия для организации разных видов детской деятельности:

- ✓ оборудованы 8 прогулочных площадок;
- ✓ спортивная площадка
- ✓ метеоплощадка
- ✓ сенсорный сад (для развития всех видов восприятия и др.)

В организации учебного процесса используются современные информационно-коммуникационные технологии:

- ✓ интерактивная доска – развивающая работа с воспитанниками;
- ✓ интерактивная песочница – зона «Терапия песком»- (развивающая/индивидуальная и подгрупповая работа с детьми»);
- ✓ интерактивный пол;
- ✓ STEM – лаборатория - 2
- ✓ Мультимедийное оборудование-2, ноутбуки-12, проектор-4, экран-2; компьютеры - 8, принтеры -8.
- ✓ Интерактивная доска «Фибоначчи», интерактивный стол педагога- психолога «Капитан», Логопедический комплекс «Кисельковое царство».

В МАДОУ № 2 имеются средства обучения и воспитания, в том числе приспособленные для использования инвалидами и лицами с ограниченными возможностями здоровья – метеоплощадка, интерактивная доска, Лого - комфорт (Бос - технология), Лого-зеркало, интерактивная песочница, интерактивный пол; интерактивные развивающие пособия для индивидуальных и групповых занятий с детьми: по речевому и познавательному развитию.

Учебно-методическое обеспечение соответствует ФГОС ДО и ФАОП ДО - методический кабинет оснащен методическими пособиями, учебно-методический комплект к интерактивной доске, развивающими играми.

Библиотека периодики пополнилась изданиями: «Медицинское обслуживание и организация питания в ДОУ», «Справочник музыкального руководителя ДОУ», Справочник старшего воспитателя дошкольного учреждения», «Справочник педагога – психолога», «Справочник руководителя дошкольного учреждения», «Кадровое дело».

Оценка состояния компонентов цифровой образовательной среды в детском саду выявила наличие развивающего образовательного контента: библиотеки курсов для средней и старшей группы, электронных средств обучения. Электронные средства обучения применяются только для детей, которым исполнилось 5 лет, согласно требованиям, п. 2.10,2 СП 2.4.3648-20. Приобретенное оборудование соответствует требованиям СП 2,4.3648-20, СанПиН 1.2.3685-21 и техническим регламентам.

**Вывод:** Учебно-методическое, обеспечение соответствует требованиям Реализуемой образовательной программы, обеспечивает образовательную

деятельность, присмотр и уход. В учреждении создаются условия, обеспечивающие повышение мотивации участников образовательного процесса на личностное саморазвитие, самореализацию, самостоятельную творческую деятельность. Педагоги имеют возможность пользоваться фондом учебно-методической литературы. Методическое обеспечение способствует развитию творческого потенциала педагогов, качественному росту профессионального мастерства и успехам в конкурсном движении. В МАДОУ обеспечен доступ педагогических работников к информационно-телекоммуникационным сетям и базам данных, учебным и методическим материалам, материально-техническим средствам обеспечения образовательной деятельности в соответствии с требованиями законодательства.

## **Раздел 5. «Оценка кадрового обеспечения»**

### **5.1. Количество педагогов, укомплектованность штатами, информация об образовании, стаже, квалификационных категориях.**

#### **Количество педагогов**

Педагогический коллектив достаточно стабилен и имеет хорошие перспективы в своем профессиональном развитии.

Гарантом осуществления воспитательно-образовательного процесса в МАДОУ является совокупность рационального использования рабочего времени, высокого кадрового потенциала, потребности педагогов в инновационной деятельности.

Педагогика партнерства, сотрудничества - характерная особенность нашего дошкольного образовательного учреждения, где предоставляется возможность совершенствования профессионального общения и координации целостности педагогического процесса с целью обеспечения каждому педагогу возможности участия в данном процессе на основе согласования своих профессиональных действий с действиями коллег, четкого выделения зоны своей ответственности и подчинения общим целям и задачам.

Кадровый потенциал дошкольного образовательного учреждения имеет большое значение в обеспечении качества образовательной деятельности.

Мониторинг кадрового обеспечения педагогическими кадрами детского сада в 2023 году выглядит следующим образом:

Таблица 19

<b>Педагогический персонал:</b>	<b>Количество ставок</b>	<b>Количество физических лиц</b>
---------------------------------	--------------------------	----------------------------------

Методист	1	1
Воспитатель	20,5	16
Музыкальный руководитель	2	2
Учитель-логопед	8	6
Педагог-психолог	1	1
Инструктор по физической культуре	1	2
<b>Итого по педагогическому персоналу:</b>	<b>33,5</b>	<b>28,0</b>

Таблица 20

<b>Учебно-вспомогательный персонал:</b>	<b>Количество ставок</b>	<b>Количество физических лиц</b>
Старшая медицинская сестра	2	2
Медсестра патронажная	0,5	1
Медсестра по массажу	1	2
Кассир	0,5	1
Специалист по кадрам	1	1
Специалист в сфере закупок	1	1
Младший воспитатель	12	12
<b>Итого УВП:</b>	<b>18,0</b>	<b>20</b>

**Вывод:** Исходя из анализа за 2023 год, штатное расписание и обеспеченность кадрами остались без изменения. Педагогическими работниками, учебно-вспомогательным и обслуживающим персоналом МАДОУ укомплектовано в полном объеме, 100% согласно штатного расписания.

### **5.1 Информация об образовании, о стаже, квалификационных категориях**

#### **Образование педагогов за 2023 год**

Таблица 21

<b>Образование</b>	<b>2023 год</b>	
Высшее	Методист	1
	Музыкальный руководитель.	1
	Учитель-логопед	6
	Педагог–психолог	1
	Воспитатели	6
<b>ИТОГО:16</b>		
Среднее специальное	Музыкальный руководитель.	1
	Инструктор по физической культуре	2
	Воспитатели	10
<b>ИТОГО:12</b>		

## Педагогический стаж за 2023 год

Таблица 22

Педагогический стаж	2022	2023
До 5 лет	3	2
С 5 до10 лет	3	4
С 10 до20 лет	4	6
Свыше 20 лет	18	16

## Квалификационная категория

Таблица 23

Квалификационная категория	2022 год	2023
Высшая	11	10
Первая	9	12
СЗД	2	2
Без категории	6	4

### 5.2. Об ИКТ-компетенциях педагогов

Анализ данных, полученных на основе наблюдения и опроса воспитателей по применению ими информационных и дистанционных технологий в образовательной деятельности, в том числе и дополнительном образовании, показал, что педагоги испытывали существенные трудности, связанные с отсутствием необходимых компетенций для подготовки к дистанционным занятиям и их проведению, при применении дистанционных инструментов для проведения занятий на платформе Телеграмм, Сферум. 98% педагогов отметили, что в их педагогической деятельности ранее не практиковалась такая форма обучения и у них не было опыта для ее реализации.

Провели оценку готовности управленческих и педагогических кадров детского сада к работе в условиях цифровой трансформации. Выявили, что у сотрудников в достаточной степени сформированы профессиональные умения, обеспечивающие решение задач цифрового образования. Все педагогические работники умеют применять современные технические средства обучения и информационно-коммуникационные технологии, вести электронное обучение, использовать дистанционные образовательные технологии.

### 5.3. Прохождение курсов повышения квалификации, участие в профессиональных конкурсах

В 2023 году прошли курсы повышения квалификации - 8 педагогов (26%) от общего количества педагогов

Уровень своих достижений педагоги представляли в интернет - конкурсах, интернет - вебинарах, участвовали в методических мероприятиях разного уровня.

Педагоги МАДОУ зарекомендовали себя как инициативный, творческий коллектив, умеющий найти индивидуальный подход к каждому ребенку, помочь раскрыть и развить его способности.

Одним из важных условий достижения эффективности результатов является сформированная у педагогов потребность в постоянном, профессиональном росте.

Таким образом, образовательное учреждение обеспечено квалифицированными педагогическими кадрами. Имеющийся кадровый потенциал обеспечивает высокий уровень реализации адаптированной образовательной программы МАДОУ.

#### Участие педагогов в конкурсах различного уровня

Таблица 24

	2022	2023
Редко или не участвовали	0	0
Периодически участвовали	0	0
Активно участвовали	28	28

#### **Вывод:**

Таким образом, системная организация работы по распространению передового педагогического опыта и повышению персональной ответственности педагогического персонала за конечные результаты своего труда отражается на итогах аттестационной кампании. Педагоги повышали свой профессиональный уровень, эффективно участвовали в работе методических объединений, знакомились с опытом работы своих коллег других дошкольных учреждений города, а также самообразовывались. Всё это в комплексе дало хороший результат в организации педагогической деятельности и улучшении качества образования и воспитания дошкольников.

## Раздел 6. Оценка материально-технической базы

### 6.1. Материально-техническое обеспечение для проведения занятий с воспитанниками

В МАДОУ №2 сформирована материально – техническая база для реализации адаптированной образовательной программы дошкольного образования, жизнеобеспечения и развития детей. В МАДОУ № 2 предусмотрены следующие помещения:

- 8 групповые ячейки - изолированные помещения, принадлежащих каждой возрастной группе детей;
- 7 кабинетов учителей - логопедов - коррекционная работа с детьми, индивидуальные консультации с родителями, консультативно-методическая работа с педагогами;
- кабинет «Социально- личностного развития» - коррекционная работа с воспитанниками МАДОУ по развитию коммуникативных компетенций и т.д.
- 2 музыкальный зал – центр приобщения к музыкальному искусству и развитию музыкально – художественной деятельности воспитанников;
- 2 физкультурный зал – является центром физической подготовки детей; центром формирования у детей жизненно-необходимых двигательных умений и навыков, достижения определенного уровня физической культуры;
- 2 кабинета педагога– психолога -коррекционно-развивающая работа (индивидуальные коррекционные занятия; занятия по подготовке детей к школьному обучению), индивидуальные консультации с родителями (законными представителями), консультативно-методическая работа с педагогами;
- 2 кабинета СТЕМ- лаборатории.
- 15 функциональных помещений (кабинет заведующего, медицинского назначения - 4, административный блок, архив, 2 контрейлерные, 2 прачечные, 2 пищеблока, отдельно стоящее здание - склад).
- Групповые площадки - индивидуальные для каждой группы. Игровые площадки оборудованы малыми архитектурными формами (песочницы с крышками, балансиры, качели на пружине, домики, спортивная площадка) имеющими соответствующие сертификаты качества, они надежно закреплены, соответствуют правилам техники безопасности, санитарным нормам, а также возрастным особенностям воспитанников. В МАДОУ созданы необходимые условия для игровой и образовательной деятельности.

Для решения организационных вопросов дополнительного образования в 2024 году запланированы мероприятия со всеми участниками образовательных отношений, в том числе с потенциальными

партнерами для сетевого взаимодействия и с учредителем. Планируется открытие центра детской нейрокоррекции «Развитие+».

## **6.2. Материально-техническое обеспечение для проведения общесадовских мероприятий**

Наличие материально-технического оснащения по группам МАДОУ для организации массовых общесадовских мероприятий с родителями (законными представителями) воспитанников свидетельствует о достаточном количестве технических средств и программного обеспечения.

Оборудование основных помещений соответствует ФГОС ДО, с учетом гигиенических и педагогических требований. Раздевальные оборудованы сушильными шкафами с индивидуальными ячейками для сушки одежды и обуви детей.

В учреждении используются игрушки, безопасные для здоровья детей и отвечающие гигиеническим требованиям к товарам детского ассортимента.

Состояние всех помещений удовлетворительное, не требующее капитального ремонта. Имеются ограждения территории, выездные ворота, калитки.

Территория участка ограждена полосой зеленых насаждений. Въезды и входы на территорию, проезды, дорожки покрыты асфальтом. Пешеходные дорожки соответствуют требованиям безопасности.

Территория земельного участка имеет наружное электрическое освещение по периметру здания. Также дополнительные светильники установлены на территории метеоплощадки.

Хозяйственная зона расположена за территорией МАДОУ № 2. В хозяйственной зоне оборудована площадка для сбора мусора и пищевых отходов. Вывоз мусора производится согласно договорным обязательствам. Данное разрешение позволит обустроить площадку в будущем с соблюдением использования требований градостроительного регламента, строительных, экологических, санитарно-эпидемиологических и иных правил, нормативов.

Предметно-пространственная развивающая среда учреждения представлена центрами для разнообразной детской деятельности в каждом групповом помещении: игровой, театрализованной, изобразительной, конструктивной, опытнической, двигательной. Все центры оснащены необходимым материалом: художественной литературой, наглядным материалом, развивающими играми, строительными конструкторами. Соблюдение принципа комплексирования и гибкого зонирования позволяет дошкольникам заниматься одновременно разными видами деятельности, не мешая друг другу.

В 2023 году МАДОУ №2 стал победителем в двух социальных конкурсах:

- Проект «Сенсорный сад: удовольствие для 5 чувств», Победитель конкурса социальных проектов Благотворительной программы «Мир новых возможностей» КГМК в номинации «Полнос добра», 2023г.;

- Проект «Центр детской нейрокоррекции «Развитие +», Победитель конкурса Эндаумент- Фонда «Кольский» - 2023 в номинации: «Человеческий капитал», 2023-2024г.

Это позволило существенно преобразовать предметно- развивающую среду детского сада и приобрести следующее оборудование.

Доска Бильгоу (баламетрикс)
Комплект "Быстрый старт+" для мозжечковой стимуляции
Глозман Ж.М., Соболева А.Е., Титова Ю.О. "Нейропсихологическая диагностика детей дошкольного возраста
Нейропсихологическая диагностика. Классические стимульные материалы
Межполушарные доски и 4 комплекта вкладышей с играми от нейропсихолога
Дорожка-лесенка.
Балансировочная подушка
Пособие "Катишарики"
Комплект «Игровые панели»
Набор массажных круглых ковриков
Сибирский Борд 3-9 лет (94*30 см.)
Набор «Балансировочная доска-лабиринт» 5 предметов
Нейротренажеры
Двухсторонний прозрачный мольберт
"Дом совы" Сенсорно-динамический зал"
«Фибоначчи» - Интерактивная раздвижная доска с магнитно-маркерной поверхностью
Ноутбук
МФУ лазерное
Интерактивный комплекс «Логопедический Замок с волшебной комнатой» из серии «Кисельковое царство»
Брошюровщик- переплетчик
Интерактивный мобильный Комплект TN082/IN114BBST/STWP06
Шкаф 4-дверный (4 ящика) I Серия Референт шт.
Интерактивный стол психолога «Капитан NFI» из серии «Кисельковое царство»
Лестничный подъемник для инвалидов «Sherpa N 902"
Аппарат для надевания бахил
Модуль-стеллаж для хранения Робик-1 301x51x110 см
Детское кресло Anatomica Liberta
Шкаф угловой, 2-х створчатый



Кулер для воды
Тоннель детский игровой круглый 2 м с подставками (обручи, палки, кирпичики)
Струйный принтер Canon PIXMA G5040
Ламинатор Office Kit L 3350
Кресло-капля Дьюспа розовый
Дидактическая напольная игрушка "Кот" L 300 см
Физиороллы
Фитболы с пупырьками
Ролик массажный для йоги и фитнеса

**Вывод:** в учреждении рационально использованы все помещения для всестороннего развития каждого ребенка. Предметно - пространственная организация помещений педагогически целесообразна, создает комфортное настроение, способствуя эмоциональному благополучию детей. Требования СанПиН к групповым и другим помещениям(музыкального(спортивного)зала, зала ЛФК, кабинета специалистов, спортивной площадки, групповых участков, физкультурной площадки, цветника, зелёных насаждений; состояния групповых площадок выполняются в полном объеме. Материально-техническая база МАДОУ № 2 находится в удовлетворительном состоянии. Для обеспечения безопасности учреждение оборудовано специальной автоматической системой пожарной сигнализации с передачей сигнала на пульт пожарной охраны, имеется стационарная кнопка экстренного вызова полиции, телефон, ведется постоянное видеонаблюдение территории МАДОУ.

Имеются средства пожаротушения.

В МАДОУ № 2 разработаны:

- Паспорт безопасности, утверждённый 05.07.2022 года;
- План обеспечения антитеррористической защищенности в соответствии с действующим законодательством;
- Декларация пожарной безопасности, зарегистрированная в ОГПН по городу Мончегорску от 17.03.2021 года;
- Паспорт дорожной безопасности, утверждённый 12.09.2023 года.

## 7. Заключение

Анализ показателей деятельности за 2023 год позволяет сделать следующие выводы:

- Количественный состав воспитанников МАДОУ по сравнению с предыдущим календарным годом незначительно изменился.
- МАДОУ №2 полностью укомплектовано педагогическими кадрами.
- Педагогические и административно-хозяйственные работники прошли курсы повышения квалификации по применению в образовательном процессе ФГОС ДО.
- По сравнению с 2022 годом увеличилось число

педагогов, прошедших курсы повышения квалификации в 2023 году.

- По сравнению с 2022 годом увеличилось число педагогов, прошедших аттестацию в 2023 году.

По сравнению с прошлым годом произошло пополнение развивающей предметно-пространственной среды игровым оборудованием, за счет средств регионального бюджета и средств предпринимательской деятельности, родительской платы приобретена современная мебель, оборудование в групповые и раздевалки групп, музыкальный зал, игровую лабораторию.

Учебно-методическое обеспечение пополнилось: учебно-методическими комплектами к интерактивной доске, интерактивному полу и другими средствами организации образовательного процесса в соответствии с требованиями ФГОС ДО и ФАОП ДО.

## **8. Перспективы и планы развития**

Анализ деятельности детского сада за 2023 год показал, что учреждение имеет стабильный уровень функционирования.

По результатам проведенного анализа за 2023 год, определены перспективы развития и реализация приоритетных задач на следующий год в Программе развития на 2021- 2024 гг. и годовом плане на 2023-2024 учебный год.

Запланирована работа по следующим направлениям:

Педагогический процесс:

Повышение качества образовательных услуг посредством обновлённой структуры и содержания образования на основе инновационных технологий:

- дальнейшая реализация направления STEAM–образование;
- внедрение метода замещающего онтогенеза;
- приобретение современных дидактических пособий, методических материалов в соответствии с ФГОС ДО и ФАОП ДО, обновление и дополнение оборудования в области научно-технического творчества для детей дошкольного возраста;
- обновление программно-методического обеспечения интерактивного оборудования (интерактивная доска, интерактивный пол, интерактивная песочница);
- приобретение оборудования в музыкальный и физкультурный залы.

Кадровый состав:

- стабильность медико-педагогического состава детского сада, обеспечение 100% укомплектованности штатов. Достижение такого уровня профессиональной компетентности персонала учреждения, который позволит осуществлять квалифицированное психолого-

педагогическое сопровождение каждого субъекта образовательного процесса.

- на момент завершения программы доля педагогов с первой квалификационной категорией должна составить 60,7%, с высшей категорией – 25%.
- прохождение курсов повышения квалификации -100 % сотрудников.
- Необходимо ввести еще 1 единицу – педагога – психолога. Целесообразность введения дополнительной ставки педагога-психолога обуславливается и новыми возложенными на него функциями в рамках деятельности психолого-педагогического консилиума МАДОУ № 2, а также современными требованиями.

Материально – техническая база будет обновлена и расширена, в соответствии с требованиями времени и задачами деятельности коллектива:

- Ремонт физкультурных залов.
- Ремонт кровли учреждения;
- Установка дверей
- Замена кафельной плитки
- Оснащение кабинета, функционирующего по методу замещающего онтогенеза, приобретение оборудования.

## (статистическая табличная часть №2)

## Результаты анализа показателей

## за 2023 год МАДОУ № 2

(по приказу Минобрнауки России от 14.12.2017 № 1218 "О внесении изменений в Порядок проведения самообследования образовательной организации, утвержденный приказом Министерства образования и науки Российской Федерации от 14 июня 2013 г. № 462")

№ п/п	Показатели	Единица измерения	Календарный год		Динамика +/-
			2022	2023	
<b>1.</b>	<b>Образовательная деятельность</b>				
1.1	Общая численность воспитанников, осваивающих образовательную программу дошкольного образования, в том числе:	человек	91	93	+ 2
1.1.1	В режиме полного дня (8-12 часов)	человек	91	93	+2
1.1.2	В режиме кратковременного пребывания (3-5 часов)	человек	0	0	
1.1.3	В семейной дошкольной группе	человек	0	0	
1.1.4	В форме семейного образования с психолого-педагогическим сопровождением на базе дошкольной образовательной организации	человек	0	0	
1.2	Общая численность воспитанников в возрасте до 3 лет	человек	0	0	
1.3	Общая численность воспитанников в возрасте от 3 до 8 лет	человек	91	93	+ 2
1.4	Численность/удельный вес численности воспитанников в общей численности воспитанников, получающих услуги присмотра и ухода:	человек	91	93	+ 2
1.4.1	В режиме полного дня (8-12 часов)	человек	91/98,9%	93/99,6%	+ 2/+4%
1.4.2	В режиме продленного дня (12-14 часов)	человек	0	0	
1.4.3	В режиме круглосуточного пребывания	человек	0	0	
1.5	Численность/удельный вес численности воспитанников с ограниченными возможностями				

	здоровья в общей численности воспитанников, получающих услуги:	человек	91/98,9%	93/99,6%	+ 2/+4%
1.5.1	По коррекции недостатков в физическом и (или) психическом развитии	человек	91	93	+2
1.5.2	По освоению образовательной программы дошкольного образования	человек	91	93	+2
1.5.3	По присмотру и уходу	человек	91	93	+2
1.6	Средний показатель пропущенных дней при посещении дошкольной образовательной организации по болезни на одного воспитанника	дни	8,7	8,5	- 0,2
1.7	Общая численность педагогических работников, в том числе:	человек	28	28	
1.7.1	Численность/удельный вес численности педагогических работников, имеющих высшее образование	человек/%	15/53,57%	15/53,57%	
1.7.2	Численность/удельный вес численности педагогических работников, имеющих высшее образование педагогической направленности (профиля)	человек/%	15/53,57%	15/53,57%	
1.7.3	Численность/удельный вес численности педагогических работников, имеющих среднее профессиональное образование	человек/%	12/42,86%	13/46,43%	+1
1.7.4	Численность/удельный вес численности педагогических работников, имеющих среднее профессиональное образование педагогической направленности (профиля)	человек/%	12/42,86%	13/46,43%	+1
1.8	Численность/удельный вес численности педагогических работников, которым по результатам аттестации присвоена квалификационная категория, в общей численности педагогических	человек/%	22/85,71%	20/71,43%	-2

	работников, в том числе:				
1.8.1	Высшая	человек/%	7/25,0%	11/39,29%	+4
1.8.2	Первая	человек/%	15/60,71%	9/32,14%	-6
1.9	Численность/удельный вес численности педагогических работников в общей численности педагогических работников, педагогический стаж работы которых составляет:				
1.9.1	До 5 лет	человек/%	3/10,71%	3/10,71%	
1.9.2	Свыше 30 лет	человек/%	9 / 32,14%	9 / 32,14%	
1.10	Численность/удельный вес численности педагогических работников в общей численности педагогических работников в возрасте до 30 лет	человек	1/ 3,57%	1/ 3,57%	
1.11	Численность/удельный вес численности педагогических работников в общей численности педагогических работников в возрасте от 55 лет	человек/%	4/14,29%	4/ 14,29%	
1.12	Численность/удельный вес численности педагогических и административно-хозяйственных работников, прошедших за последние 5 лет повышение квалификации/профессиональную переподготовку по профилю педагогической деятельности или иной осуществляемой в образовательной организации деятельности, в общей численности педагогических и административно-хозяйственных работников	человек/%	30/ 100%	30/ 100%	
1.13	Численность/удельный вес численности педагогических и административно-хозяйственных работников, прошедших повышение квалификации по применению в образовательном процессе федеральных государственных образовательных стандартов в общей численности педагогических и административно-хозяйственных работников	человек/%	30/ 100%	30/ 100%	

1.14	Соотношение "педагогический работник/воспитанник" в дошкольной образовательной организации	человек	28/91	28/93	0/+2
1.15	Наличие в образовательной организации следующих педагогических работников:				
1.15.1	Музыкального руководителя		да	да	
1.15.2	Инструктора по физической культуре		да	да	
1.15.3	Учителя-логопеда		да	да	
1.15.4	Логопеда		нет	нет	
1.15.5	Учителя-дефектолога		нет	нет	
1.15.6	Педагога-психолога		да	да	
<b>2.</b>	<b>Инфраструктура</b>				
2.1	Общая площадь помещений, в которых осуществляется образовательная деятельность, в расчете на одного воспитанника	кв.м	6,6	6,6	
2.2	Площадь помещений для организации дополнительных видов деятельности воспитанников	кв.м	43,7	43,7	
2.3	Наличие физкультурного зала		да	да	
2.4	Наличие музыкального зала		да	да	
2.5	Наличие прогулочных площадок, обеспечивающих физическую активность и разнообразную игровую деятельность воспитанников на прогулке.		да	да	

**Вывод:** Анализ показателей указывает на то, что МАДОУ № 2 имеет достаточную инфраструктуру, которая соответствует требованиям санитарным правилам СП 2.4.3648-20 "Санитарно-эпидемиологические требования к организациям воспитания и обучения, отдыха и оздоровления детей и молодежи» и позволяет реализовать образовательные программы в полном объёме в соответствии с ФГОС ДО. МАДОУ № 2 укомплектовано достаточным количеством педагогических и иных работников, которые имеют высокую квалификацию и регулярно проходят повышение квалификации, что обеспечивает результативность образовательной деятельности.

Заведующий МАДОУ №2

Т.Л. Блуд